



# Erfolgs- und Wirksamkeitsbericht

Für das Jahr 2018



**Lebenshilfe**  
Grafschaft Diepholz

## Impressum

Herausgeberin: Lebenshilfe Grafschaft Diepholz gGmbH

Verfasser: Annette Lüneburg, Karsten Bonke,  
Margret Herzog, Nils Kummer

Gestaltung: [www.chriss-idee.de](http://www.chriss-idee.de)

Druck: [www.druckerei-plenge.de](http://www.druckerei-plenge.de)

Stand: Juli 2019

Bildrechte

Titelbild ©peshkova/fotolia.de

Seite 7 ©contrastwerkstatt/fotolia.de

*Ein Wort vorweg: Wenn in unserem Bericht von dem Mitarbeiter, dem Bewohner, usw. die Rede ist, dann ist auch immer die Mitarbeiterin, die Bewohnerin, usw. gemeint. Zugunsten des Leseflusses verzichten wir auf eine Doppelnennung und haben die kürzere Wortvariante gewählt.*

# Willkommen!

Liebe Leserinnen und Leser,

sowohl 2016 als auch 2017 haben wir für Sie einen Jahresbericht zusammengestellt: Bilder aus den Einrichtungen, Eindrücke zu Veranstaltungen und wichtige Zahlen, Daten und Fakten über die Lebenshilfe Diepholz als Gesellschaft und als Verein - kompakt und bündig in einem Bericht.

Zukünftig wird es diese Form der Berichterstattung nicht mehr geben. Aber: Sie erhalten weiterhin alle wichtigen Informationen über einen 1x jährlich erscheinenden Erfolgs- und Wirksamkeitsbericht sowie über eine Mitarbeiterpost mit dem Titel „Lebenshelfer“!

Viel Spaß beim Lesen und Stöbern in den zusammengestellten Informationen!



Annette Lüneburg, Geschäftsführerin



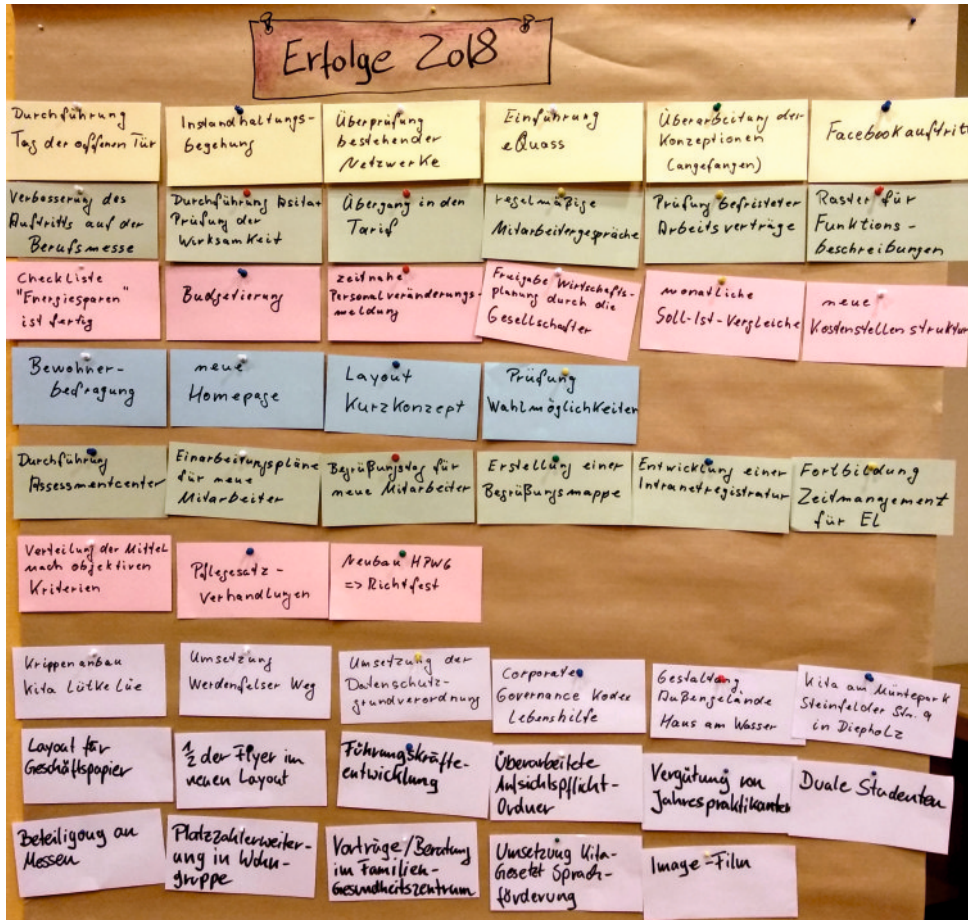
# Meilensteine 2018

## Es ist viel passiert

Erteilung der Prokura an Herrn Bonke (stellvertr. Geschäftsführer).	<i>01. Januar</i>
Ein verändertes Organisationsdiagramm mit der Abschaffung der Bereichsleitungen hat Gültigkeit.	<i>01. Januar</i>
Der heilpädagogische Kindergarten „Kita am Müntepark“ am Willenberg in Diepholz ist durch ein Feuer nahezu zerstört worden.	<i>28. März</i>
Alljährliche Betriebsversammlung bei Hartje in Varrel. Die Betriebsversammlung präsentierte sich anders als in den Jahren zuvor: Mit lockeren Liedern und Rollenspielen wurden die einzelnen Themen unterlegt und sorgten somit für reichlich Abwechslung. Zum Ausklang gab es noch ein leckeres Grillbuffet und kühle Getränke.	<i>23. Mai</i>
Neue Homepage der Lebenshilfe Grafschaft Diepholz ist online.	<i>01. Juni</i>
Teilnahme an der Berufsmesse in Diepholz.	<i>14. bis 16. Juni</i>
Tag des Sports in Sulingen u.a. mit einem inklusiven Fußballturnier.	<i>24. Juni</i>
Umzug der Gruppen von der Kita am Müntepark in die Steinfelder Straße 9 in Diepholz.	<i>01. August</i>
10-jähriges Jubiläum Kinderkrippe Goseküken: Offizielle Feierstunde mit anschließendem Tag der offenen Tür.	<i>17. August</i>
Rehdener Herbstmarkt mit einem Stand der Qualifizierung.	<i>06. und 07. Oktober</i>
Richtfest Heilpädagogische Wohngruppe (HPWG).	<i>19. Oktober</i>
Erarbeitung und Verabschiedung der Maßnahmen zur Strategieumsetzung für das Jahr 2019 auf der Führungskräfteklausur in Barnstorf.	<i>24. und 25. Oktober</i>
Teilnahme am Sulinger Adventszauber rund um die Lange Straße und im Bürgerhausgarten.	<i>01. und 02. Dezember</i>

# Erfolgsgeschichten

aus der Strategie 2018



Am 24. und 25. Oktober haben wir uns zur Führungskräfteklausur in Barnstorf getroffen und neben der Planung für 2019 auch die Umsetzung der 2018er Ziele überprüft.

Herausgekommen ist die Erfolgsgeschichte 2018, die Sie auf den folgenden Seiten lesen können.

# Erfolgsgeschichten

## aus der Strategie 2018

**eQuass** bedeutet European Quality in Social Services und ist ein wertebasiertes Instrument der Unternehmensentwicklung. Seit dem Strategiejahr 2018/2019 ist eQuass ein Bestandteil der Strategie. Mit eQuass beantwortet die Lebenshilfe die Fragen, wie: Wie können wir uns heute ausrichten, um in Zukunft den veränderten Anforderungen im Sozialsektor gerecht zu werden und wie können wir den Wandel aktiv mitgestalten? Als Lebenshilfe liegt das Augenmerk vor allem auf dem personenzentrierten Ansatz - „Der Mensch im Mittelpunkt“ leitet unser Handeln, denn die Lebensqualität jedes Leistungsnehmers soll verbessert werden. Ziele sind unter anderem: Chancengleichheit, Inklusion und Teilhabe. Mit eQuass kann sich die Lebenshilfe zur Qualität und kontinuierlichen Verbesserung verpflichten.

*Von eQuass über Facebook, Tarifvertrag, Raster für Funktionsbeschreibungen und Erarbeitung der Bewohnerbefragung bis hin zu den Begrüßungstagen und dem Werdenfelser Weg - die erreichten oder zu erreichenden Ziele sind vielfältig.*

*Seit Anfang März 2018 ist die Lebenshilfe Grafschaft Diepholz mit einem **Facebook-Auftritt** auch in den sozialen Medien aktiv. Neben einer Vorstellungsserie aller Einrichtungen informiert die Facebook-Seite über Neuigkeiten und Events, berichtet aus aktuellen Anlässen oder wirbt für neue Mitarbeiter.*



Im Rahmen der Betriebsversammlung im November 2018 haben Geschäftsführung und Betriebsrat über die Einführung eines **neuen Tarifwerkes** - angelehnt an den TVöD - informiert. Die Arbeitsverträge werden im ersten Quartal 2019 ausgehändigt.



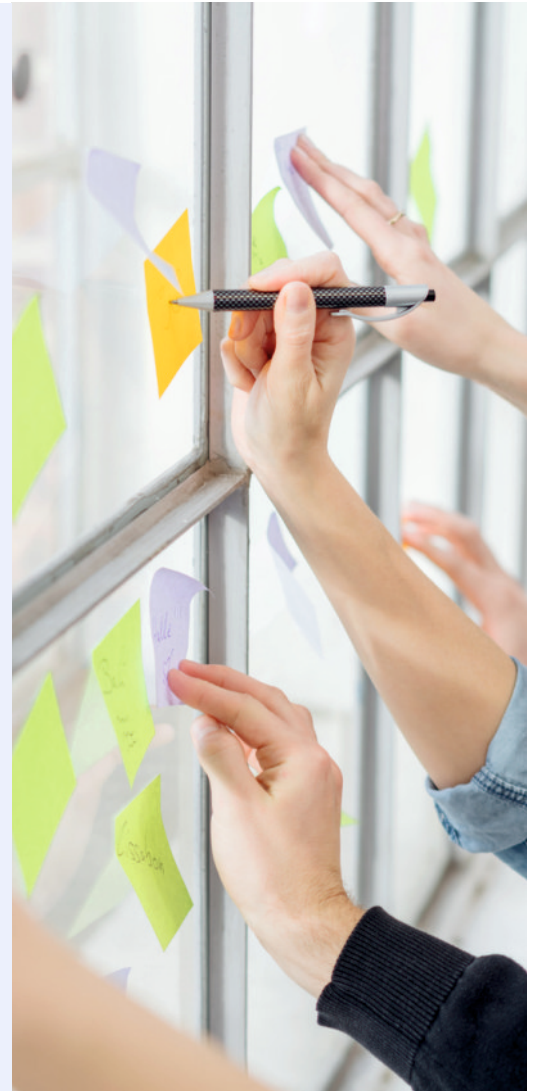
Ein neues **Raster für Funktionsbeschreibungen** - besser bekannt als Stellenbeschreibungen - ist erstellt worden und wird in 2019 für die einzelnen Jobgruppen befüllt.

Eine **Bewohnerbefragung** ist entworfen und mit ihr werden die Bedürfnisse von Menschen mit Behinderungen und deren persönliche Vorstellungen für das zukünftige Wohnen erhoben.

Ein, auf die Bedarfe der Lebenshilfe konzipiertes, **Assessmentcenter** hat am 14. und 15. April 2018 erstmals für die Rekrutierung von internen Nachwuchs-(Führungskräften) stattgefunden.

Im 30.08.2018 und 12.09.2018 haben erstmals **Begrüßungstage** für neue Mitarbeiter/innen und FSJler, Buftis und Praktikanten stattgefunden. Gleichzeitig erhalten alle neuen Mitarbeiter/innen von nun an ihren Arbeitsvertrag in einer **Begrüßungsmappe**. Dort sind alle wichtigen Informationen über die Lebenshilfe und für den Einstieg in das Unternehmen zusammengefasst.

Im Haus am Wasser erarbeiteten die Mitarbeiter/innen mit Hilfe eines externen Referenten zum **Werdenfelser Wegs** erste Lösungsideen, um den Einsatz von freiheitsentziehenden Maßnahmen weitestgehend zu vermeiden.



# Strategie 2018

## Erfolgsgeschichten der Kundenperspektive

### UMSETZUNG AKTIONEN 2018

### AKTIONEN 2018

**Ziel:** Unsere Leistungen sind individuell und verlässlich

Ein Kurzkonzept liegt vor. In der Arbeitsgruppe waren Herr Herzog (Leitung Wohnanlage), Frau Hohn (Leitung Qualifizierung), Frau Knoop-Herrmann (Leitung PMS Sulingen), Frau Meyer (Leitung Kita am Nordsee) und Frau Ströbel (ehem. Leitung Kita Lütke Lüe).

Die Verträge sind in Auftrag gegeben worden.

- *Erarbeitung eines Layouts für ein Kurzkonzept*
- *Terminierung der Fertigstellung des Kurzkonzeptes*

- *Erarbeitung Wohn- und Betreuungsverträge Heilpädagog. Wohngruppe*
- *Erarbeitung neuer Miet- und Assistenzverträge im Bereich Wohnen*

**Ziel:** Gesetze u. Rechte im Hinblick auf Teilhabe/Partizipation sind umgesetzt

Beratung und Prüfung der bestehenden Verträge ist erfolgt.

Baubeginn eines inklusiven Wohnprojektes an der Ecke Schwafördener Weg / Hasseler Feldweg ist für 2019 festgelegt.

Ein Beirat für den Bereich Wohnen ist im Einsatz. Dieser setzt sich aus Vertretern der drei Bereiche Wohnanlage, Wohngruppen und Ambulant betreuten Wohnens zusammen. Vertreter des Beirats ist Wolfgang Müller (ABW) und die Stellvertretung Erika Stubbemann (ABW).

- *Beratung durch Dachverbände und Sozialrechtskanzlei einholen*
- *Prüfung der bestehenden Verträge durch eine Kanzlei*

- *Geschäftsführung verhandelt mit möglichen Interessenten*

- *Planung eines Gesamtbeirates unter Einbeziehung aller Fachbereiche*



## UMSETZUNG AKTIONEN 2018

**Ziel:** Wir sind mittendrin und dabei - „Wir sind da!“

Ein Veranstaltungskalender liegt auf dem Server und gibt Auskunft über die bevorstehenden Veranstaltungen. Dieser Kalender wird kontinuierlich überprüft und ergänzt.

Eine Liste zur Überprüfung der aktuellen Gremienarbeit wurde erstellt.

Teilnahme von Frau Herzog an der Arbeitsgruppe "Inklusion in der Zivilgesellschaft". Teilnahme von Frau Knoop-Herrmann an der Arbeitsgruppe "Inklusive Bildung".

**Ziel:** Wir nehmen die Bedürfnisse unserer Kunden ernst

Veröffentlichung der neuen Homepage mit Beginn 01.06.2018.

Die Inhalte und das Design der Bewohnerbefragung wurden erarbeitet bzw. entworfen. Die Durchführung ist für 2019 geplant.

Durchführung einer Abfrage bei den Einrichtungsleitungen über die Wahlmöglichkeiten der Klienten. Die Ergebnisse wurden schriftlich gesammelt und festgehalten.

**Ziel:** Wir verhalten uns wertschätzend u. respektvoll unseren Kunden gegenüber

Siehe eQuass  
Siehe eQuass  
Siehe eQuass

## AKTIONEN 2018

- *Erstellen eines Plans über die Teilnahme an externen Veranstaltungen inkl. Zuständigkeiten und Kosten-Nutzen-Rechnung*
- *Prüfung der aktuellen Gremienarbeit*
- *Prüfung und Absicherung aktueller Teilnahmen an den AG s zum Projekt „Inklusiver Landkreis“*
- *Struktur der neuen Homepage wird mit Inhalt gefüllt*
- *Die Homepage geht online*
- *Durchführung Bewohnerbefragung in allen Wohnbereichen*
- *Prüfung individueller Wahlmöglichkeiten für die Kunden in allen Bereichen*
- *Haltungsfrage Lern-/Entwickl.-Perspektive*
- *Professionelle Nähe zum Kunden finden*
- *Entwicklung von Standards im sozialen Miteinander und jährliche Überprüfung*

# Strategie 2018

## Erfolgsgeschichten der Lern-/Entwicklungsperspektive

### UMSETZUNG AKTIONEN 2018

### AKTIONEN 2018

**Ziel:** Wir nutzen und erweitern unser Wissen

Durchführung von Bewerbungsgesprächen. Einstellung eines Auszubildenden ab Anfang 2019 und einer Auszubildenden ab 01. August 2019.

Der Fortbildungsbedarf wurde im Rahmen der Mitarbeiterjahresgespräche ermittelt.

Durchführung der Fortbildung "Zeitmanagement" am 14.08.2018 durch den Referenten Frank Ulrich.

Einkauf der Intranetregistratur "Intranet-Box". Die Intranet-Box wird in 2019 mit Inhalten befüllt. Hierzu wird die Struktur festgelegt. Das alte Intranet wird in 2019 durch die Intranet-Box ersetzt.

• *Wir bieten Ausbildungsplätze in allen Fachbereichen*

• *Bis Ende Oktober ist der Fortbildungsbedarf für das Folgejahr ermittelt*

• *Terminierung Fortbildung „Zeitmanagement“ für Einrichtungsleiter*

• *Entwicklung einer Intranet-Registratur*  
• *Entwicklung einer niedrigschwelligen und einladenden Oberfläche*

**Ziel:** Wir informieren uns aktiv, tauschen uns aus und entwickeln daraus einen Handlungsplan

Erfolgt kontinuierlich.

• *BTHG und PSG II und III in den Blick nehmen und Anpassungen vornehmen*  
• *Kooperation mit Dachverbänden*

**Ziel:** Wir sind ein attraktiver Arbeitgeber

Neue Mitarbeiter/innen erhalten mit ihrem Arbeitsbeginn eine Willkommensmappe. Darin enthalten sind u.a. alle wichtigen Informationen über die Lebenshilfe, die Strategiebrochure und der Arbeitsvertrag.

Am 30.08.2018 hat der erste Begrüßungstag für neue Mitarbeiter/innen stattgefunden und am 12.09.2018 der erste Begrüßungstag für die neuen FSJler, Bufdis und Jahrespraktikanten.

Zusammen mit der Willkommensmappe erhalten die neuen Mitarbeiter/innen einen Einarbeitungsplan, der für jede Einrichtung erstellt wurde.

• *Erstellung einer Begrüßungsmappe*

• *Planung eines Begrüßungstages*

• *Einarbeitungspläne für neue Mitarbeiter*

## UMSETZUNG AKTIONEN 2018

**Ziel:** Wir sind mittendrin und dabei - „Wir sind da!“

Am 17. und 18. April 2018 hat das Assessmentcenter stattgefunden.  
Das Ziel des Assessmentcenters ist das Heranziehen von Führungskräften aus den eigenen Reihen.

Ein Raster für Funktionsbeschreibungen wurde 2018 erstellt und wird in 2019 mit den jeweiligen Inhalten befüllt.

Die Prüfung der befristeten Arbeitsverträge findet statt.

Jede/r Mitarbeiter/in hat 1x im Jahr ein Mitarbeiterjahresgespräch.

Das betriebliche Vorschlagswesen (vorher: Ideenmanagement) wird 2019 neu überarbeitet und wird als Prozess in das QM-Handbuch eingepflegt.  
Hierzu wurde bereits eine Arbeitsgruppe aus Mitarbeiter/innen gebildet.  
In 2019 kommen Menschen mit Behinderung und die Elternvertretung zur Arbeitsgruppe hinzu.

Die Durchführung der Arbeitssituationsanalyse in allen Bereichen wurde abgeschlossen. Auf der Bereisung der Einrichtungen zum Thema Strategie wurde die Asita offiziell für beendet erklärt.

Die Verhandlungen zwischen Geschäftsführung und Betriebsrat sind erfolgreich abgeschlossen worden. Das neue Tarifwerk der Lebenshilfe findet ab 2019 Anwendung.

Der Messestand wird für die Berufsmesse 2019 überarbeitet.

## AKTIONEN 2018

- *Bildung eines Assessmentcenters (Heranziehen von Führungskräften aus den eigenen Reihen)*
- *Einholen Angebote für Assessmentcenter*
- *Anforderungsprofil bzgl. der Führungskräfte erarbeiten*
- *Planung und Durchführung eines Assessmentcenters*
- *Entwicklung eines Rasters für die Stellenbeschreibungen*
- *Grundsätzliche Prüfung befristeter Arbeitsverträge 3 Monate vor deren Ablauf (zwecks rechtzeitiger Führung von Perspektivgesprächen)*
- *Regelmäßige Mitarbeitergespräche. Regelmäßiges situationsbezogenes Feedback*
- *Überprüfung des Prozesses im bestehenden Handbuch (Ideenmanagement)*
- *Durchführung Arbeitssituationsanalyse*
- *Überprüfung Wirksamkeit der Analyse*
- *Kalkulation für jeden Mitarbeiter*
- *Weiterführen der Verhandlungen zw. Geschäftsführung und Betriebsrat*
- *Verbesserung unseres Auftritts bei der Berufsmesse*

# Strategie 2018

## Erfolgsgeschichten der internen Perspektive

### UMSETZUNG AKTIONEN 2018

### AKTIONEN 2018

**Ziel:** Wir steigern die Akzeptanz unserer Angebote

Teilnahme an:  
- Diepholzer Berufsmesse vom 14.-16.Juni 2018  
- Tag des Sports am 24.Juni 2018  
- Rehdeener Herbstmarkt vom 05.-07.Oktober 2018  
- Diakonie auf dem Markt am 05.09.2018  
- Adventsmarkt Stadt Sulingen 01. und 02.12.2018  
Tag der offenen Tür: Kinderkrippe Goseküken  
im Rahmen des 10-jährigen Jubiläums am 17. August 2018.

Die Inhalte auf der Homepage lassen sich ab Juni 2018 gleichzeitig laut vorlesen und farblich hervorheben. Dazu wurde der sog. ReadSpeaker integriert.

Die Lebenshilfe hat seit dem 01. März 2018 einen Facebook-Auftritt. Die Facebook-Seite informiert über Neuigkeiten aus den Einrichtungen, macht auf Veranstaltungen aufmerksam und stellt eine Austauschplattform für Interessierte der Lebenshilfe Grafschaft Diepholz dar. Die Facebook-Seite wird vom Facebook-Redaktionsteam gepflegt.

Frau Lübke (Verwaltung), Frau Matthes (Kita am Müntepark), Frau Schuster (Kita Lindenblüte), Frau Wesselman (Frühe Hilfen/Kita am Müntepark), Frau Müller (Krippe Goseküken), Herr N. Kummer (Verwaltung) und Herr Vlaming (Verwaltung).

• *Aktive Beteiligung an Messen und externen Veranstaltungen*

• *„Tag der offenen Tür“ jedes Jahr in 2-3 Einrichtungen*

• *Gestaltung einer barrierefreien Homepage bis Ende 2018*

• *Planung Facebook-Auftritt*

**Ziel:** Der Blick auf die Qualität wird durch ein QM-System unterstützt

Teilnehmer der Steuerungsgruppe sind  
Frau Lüneburg (GF), Herr Bonke (stellvertr. GF), Herr Adamkiewicz (Haus am Wasser), Herr Frese (ABW), Herr Kamin (PMS Diepholz), Herr N. Kummer (Verwaltung), Frau Troue-West (Kita am Nordsee), Frau Wesselman (Frühe Hilfen/Kita am Müntepark) und Frau Wiekenberg (Wohnanlage Sulingen).

• *Besetzung einer Steuerungsgruppe (eQuass)*

**Ziel:** Der Blick auf die Qualität wird durch ein QM-System unterstützt

Die Themen aus dem eQuass Quickscan wurden von der Steuerungsgruppe priorisiert und für die Führungskräfteklausur im Oktober 2018 aufgearbeitet. U.a. gehört die Teilnahme am eQuass-Probeaudit und die Bearbeitung der Grundrechte zu den Aktionen in der Strategie 2019. Auf der Betriebsversammlung im Mai 2018 hat das eQuass-Steuerungsteam der Belegschaft die eQuass-Inhalte über verschiedene Aufführungen vorgestellt.

• *Durchführung Auftaktworkshop mit Priorisierung der Themen aus dem eQuass Quickscan mit Planung des weiteren Vorgehens*

## UMSETZUNG AKTIONEN 2018

**Ziel:** Der Blick auf die Qualität wird durch ein QM-System unterstützt (Fortsetzung)

Ein einheitliches Layout und ein Raster für die Konzeptionen wurde erstellt. In 2019 werden die Konzeptionen mit den entsprechenden Inhalten gefüllt.

**Ziel:** Wir pflegen und nutzen Netzwerke und gute Beziehungen im Sozialraum

Eine Liste zu externen Gremien/Foren wurde erstellt. Die Liste enthält neben dem Namen der Veranstaltung, die Namen der Personen, die daran teilnehmen und Angaben darüber, wie häufig die Veranstaltung im Jahr stattfindet.

**Ziel:** Wir machen unsere Entscheidungen transparent

Die Bereichskonferenzen wurden aufgelöst. Eine Leitungskonferenz mit allen Einrichtungsleitungen und Stabstellen findet 1x im Monat statt.

Die Mitarbeiterpost wurde bedarfsorientiert an alle Mitarbeiter versendet.

**Ziel:** Modernisierung von Räumen und Ausstattung

Die aktuelle Bestandsaufnahme, Inventur und Instandhaltungsbegehung hat im September 2018 stattgefunden.  
Die Umsetzung ist erfolgt.

**Ziel:** Digitalisierung

Loslösung von UPM und Anbahnung einer Zusammenarbeit mit Micos.  
Eine Umsetzung ist für 2019 geplant.

## AKTIONEN 2018

- *Entwicklung eines einheitlichen Layouts*
- *Fertigstellung der Überarbeitung bzw. Neuarbeitung*

- *Überprüfung unserer Netzwerke auf Vollständigkeit und Pflege der vorhandenen Netzwerke*

- *Entwicklung einer neuen Besprechungsstruktur*

- *Versendung einer regelmäßigen, bedarfsorientierten Mitarbeiterpost an alle Mitarbeiter*

- *Aktuelle Bestandsaufnahme, Inventur und Instandhaltungsbegehung*
- *Umsetzung anhand der ermittelten Bedarfe und der zur Verfügung stehenden finanziellen Ressourcen*

- *Anlegen digitaler Personalakten*
- *Einführung eines elektronischen Dienstzeiterfassungssystems*
- *Betriebsvereinbarung „digitale Zeiterfassung“*

# Strategie 2018

## Erfolgsgeschichten der Finanzperspektive

### UMSETZUNG AKTIONEN 2018

**Ziel:** Unsere Angebote sind mindestens kostendeckend (Deckungsbeitrag II)

Objektive Kalkulationsgrößen bezüglich der Kostenstellen sind ermittelt worden.  
Die Überprüfung der Kostenstellenstruktur und der Buchungspositionen hat stattgefunden.

Jeweils 6 Wochen vor Beendigung der alten Pflegesatzvereinbarung erfolgt die Nachverhandlung der Pflegesatzvereinbarung für das Haus am Wasser.

Die Umsetzung von 6 Plätzen für den Leistungstyp 2.2.2.2 in Rehden wurde überprüft und kalkuliert.

Der Neubau der HPWG wird in der ersten Jahreshälfte 2019 abgeschlossen sein.

Für den Bereich Controlling ist zukünftig Frau Leymann zuständig.

Die Vorlage der monatlichen Soll-Ist-Vergleiche erfolgt jeweils zum 05. des übernächsten Monats.

**Ziel:** Wir halten unsere Verträge ein

Die Einhaltung der Leistungs- und Vergütungsvereinbarungen wurde in 2018 sichergestellt.

Die Freigabe der Wirtschaftsplanung erfolgte auf der Vorstandssitzung am 10. Januar 2018.

### AKTIONEN 2018

- *Ermittlung objektiver Kalkulationsgrößen bezüglich der Kostenstellen*
- *Überprüfung der Kostenstellenstruktur und der Buchungspositionen*
- *Heilp. Wohngruppe / Sprachheilgruppe Investbetrag*
- *Haus am Wasser Pflegesatzverhandlg.*
- *Amb.betr.Wohnen/Frühförder. jährlich*
- *6 Plätze Leistungstyp 2.2.2.2 in Rehden*
- *Neubau 20 Plätze Heilp. Wohngruppe*
- *Benennung eines Verantwortlichen für den Bereich Controlling*
- *Vorlage monatlicher Soll-Ist-Vergleiche (DB II)*
- *Leistungs- und Vergütungsvereinbarungen*
- *Freigabe Wirtschaftsplanung durch Gesellschafter*



## UMSETZUNG AKTIONEN 2018

**Ziel:** Unsere Budgets werden eingehalten

Die Bereitstellung der Soll-Ist-Vergleiche erfolgt spätestens bis zum 05. des übernächsten Monats.

Personalveränderungsmeldungen werden zeitnah zwischen Einrichtungsleitung und Verwaltung geklärt.

Durchführung einer Schulung zum Thema "Budget" durch Frau Leymann inkl. Fragenklärung im Anschluss.

**Ziel:** Wir gehen bewusst mit unseren Ressourcen um

Ein Begehungsplan wurde erstellt und wurde im September 2018 umgesetzt.

Die Checklisten für Energiesparmaßnahmen sind erstellt und erläutert worden. Die Energiesparmaßnahmen sind im Rahmen der Instandhaltungsbegehung umgesetzt worden.

Der Belehrungsordner wurde noch nicht um die Informationen und Checklisten zum Energiesparen ergänzt. Es ist angedacht, dass die Unterlagen zukünftig im Intranet zu finden sind.

**Ziel:** Wir nutzen externe Fördermöglichkeiten

Recherchen zu Fördermöglichkeiten haben stattgefunden.

## AKTIONEN 2018

• *Bereitstellung der Soll-Ist-Vergleiche bis zum 15. des übernächsten Monats*

• *Zeitnahe Personalveränderungsmeldung*

• *Fragenklärung große Leitungskonferenz (Grundwissen Budgetierung)*

• *Erstellung eines Begehungsplanes*

• *Erstellung von Checklisten für Energiesparmaßnahmen*

• *Der Belehrungsordner wird ergänzt um Informationen und Checklisten zum Energiesparen*

*Externe Fördermöglichkeiten*

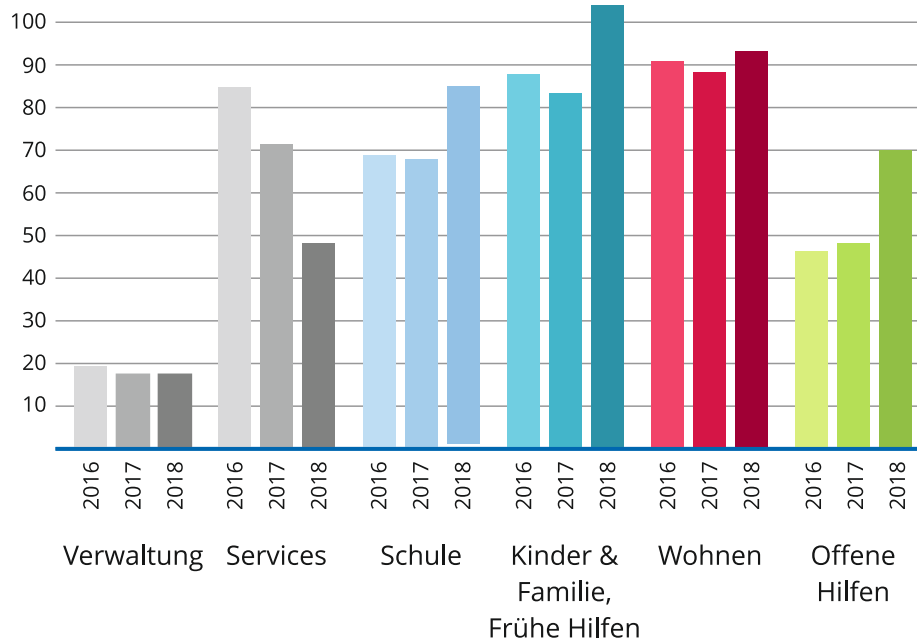
• *Aktion Mensch*

• *KFW*

• *Stiftung deutsches Hilfswerk*

# Mitarbeiter

## Die Entwicklung der Mitarbeiterzahlen



*Das Diagramm zeigt die durchschnittlichen Mitarbeiterzahlen der Jahre 2016 bis 2018, aufgeteilt nach den Bereichen. Die Zahlen verstehen sich pro Kopf und ohne FSJ-ler und Auszubildende.*

*Die Gesamtzahl der Mitarbeiter der Lebenshilfe Grafschaft Diepholz hat sich relativ stabil gehalten:*

2016: 399

2017: 377

2018: 416

# Neue Mitarbeiter in Leitungsfunktionen

## **Heike Wesselman**

Leiterin Frühe Hilfen und Kita am Müntepark in Diepholz  
Telefon 04271 951205 | [h.wesselman@lebenshilfe-dh.de](mailto:h.wesselman@lebenshilfe-dh.de)

## **Christoph Kamin**

Leiter Paul-Moor-Schule in Diepholz  
Telefon 05441 509019 | [c.kamin@lebenshilfe-dh.de](mailto:c.kamin@lebenshilfe-dh.de)

## **Susanne Szymanzyk**

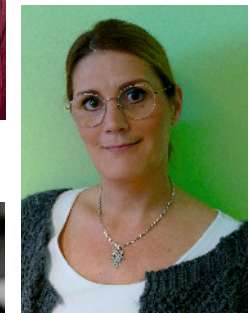
Leiterin Kindertagesstätte Lütke Lüe in Diepholz  
Telefon 05441 1386 | [s.szymanzyk@lebenshilfe-dh.de](mailto:s.szymanzyk@lebenshilfe-dh.de)

## **Barbara Niehaus**

Leiterin Kinderkrippe Schloßmäuse in Diepholz  
Telefon 05441 5914877 | [b.niehaus@lebenshilfe-dh.de](mailto:b.niehaus@lebenshilfe-dh.de)

## **Irene Andruschkin**

Leiterin Hauswirtschaft und Raumpflege  
Telefon 04271 936149 | [i.andruschkin@lebenshilfe-dh.de](mailto:i.andruschkin@lebenshilfe-dh.de)



# Die Zahlen

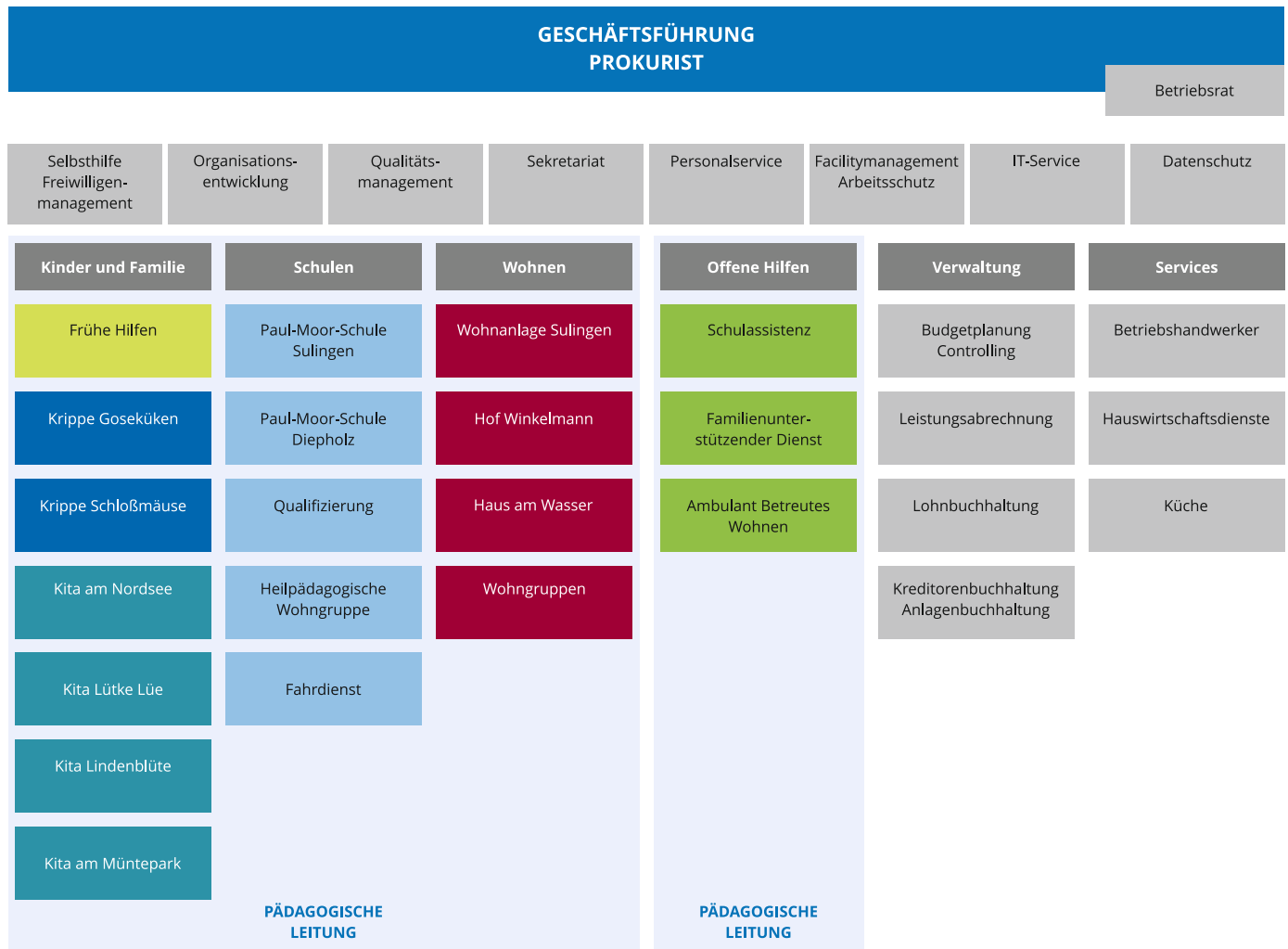
im Verein und in der gGmbH

der Verein	Gewinn & Verlustrechnung	2017 T€	2018 T€	Veränderung T€
	Erträge	606	1.432	+ 826
	Personalaufwand	17	17	0
	Abschreibung auf immaterielle Vermögensgegenstände und Sachanlagen	301	286	- 15
	Sonstige betriebl. Aufwendungen	69	575	+ 506
	Sonstige Zinsen, ähnliche Erträge	15	0	- 15
	Zinsen und ähnliche Aufwendungen	38	36	- 2
	<b>Jahresüberschuss</b>	<b>196</b>	<b>519</b>	<b>+ 323</b>

die gGmbH	Gewinn & Verlustrechnung	2017 T€	2018 T€	Veränderung T€
	Erträge	15.096	16.967	+ 1.871
	Personalaufwand	10.897	11.890	+ 993
	Abschreibung auf Sachanlagen	394	395	+ 1
	Sonstige betriebliche Aufwendungen	3.143	3.943	+ 800
	<b>Betriebsergebnis</b>	<b>662</b>	<b>739</b>	<b>+ 77</b>
	Sonstige Zinsen, ähnliche Erträge	0	0	0
	Zinsen und ähnliche Aufwendungen	27	19	- 8
Sonstige Steuern	7	4	- 3	
<b>Jahresüberschuss</b>	<b>628</b>	<b>716</b>	<b>+ 88</b>	

# Das Organigramm

Wie wir organisiert sind.



Lebenshilfe  
Grafschaft Diepholz gGmbH  
Lindenstraße 1a  
27232 Sulingen

Telefon 04271 9361-0

[info@lebenshilfe-dh.de](mailto:info@lebenshilfe-dh.de)  
[www.lebenshilfe-dh.de](http://www.lebenshilfe-dh.de)



**Lebenshilfe**  
Grafschaft Diepholz